

A s s o c i a t i o n

Dom Robert

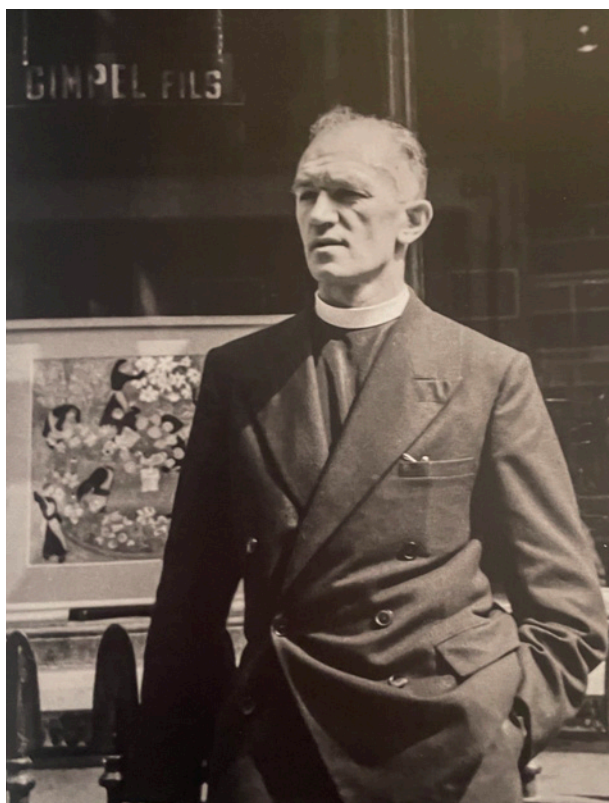


Octobre 2025 - Lettre N°24

# La Lettre de l'Association

« Il y avait une espèce de poésie dans l'air (...) et j'ai fait le projet de toujours aller dans le sens de la nature qui ne trompe jamais. »

Dom Robert, extrait du texte *Confidences*, 1991



Dom Robert devant la galerie Gimpel de Londres, vers 1955  
Fonds Maritain, BNU de Strasbourg

## Éditorial

La publication de ce nouveau numéro de notre Lettre a été décalée à l'automne pour coïncider avec l'événement de la sortie de l'ouvrage de Sophie Guérin Gasc, *Dom Robert, moine et artiste*. Il s'agit de la première biographie consacrée à Dom Robert. L'association a encouragé et porté ce projet au vu de toutes les découvertes faites depuis de nombreuses années autour de l'artiste et de son œuvre par Sophie, directrice de notre association depuis 2004, et dont elle nous faisait part lors de ses conférences. Une connaissance impressionnante dont la pérennisation sera assurée grâce à cet ouvrage qui en portera la transmission vers un public plus large encore auquel il permettra de découvrir la vie et l'œuvre de cette personnalité exceptionnelle.

L'année 2025 est également marquée par la célébration des 10 ans d'existence du Musée Dom Robert et de la Tapisserie du XX<sup>e</sup> siècle qui, au sein de la Cité de Sorèze, a trouvé un beau rythme de croisière et dont nous sommes fiers et heureux d'avoir participé à l'aventure de sa création.

Claudie Bonnet,  
Présidente de l'association Dom Robert

## Vie de l'association

Notre dernière assemblée générale s'est tenue à En Calcat le mercredi 28 mai 2025, avec une vingtaine d'adhérents. Elle fut clôturée par une courte conférence de Sophie Guérin Gasc qui a alors dévoilé quelques inédits de son futur ouvrage.

L'après-midi fut consacrée à une visite commentée de la nouvelle exposition temporaire du musée "Dom Robert et la figure humaine".





### LES DIX ANS DU MUSÉE : 2015 - 2025

De nombreuses manifestations ont été organisées tout au long de l'année pour marquer ce bel anniversaire des 10 ans d'existence du musée.

Un dossier de presse très complet a été réalisé par l'agence Act.2 Communication d'Adeline Suzanne qui a largement diffusé l'information et donné lieu à de beaux articles et reportages, dont une collaboration avec la revue *Connaissance des Arts*.

D'autre part, lors du week-end de la réouverture, le 21 mars, une table ronde a réuni des acteurs de la création du musée, dont Susanna Ferrini, architecte de l'Agence N'Studio de Rome et frère David de l'Abbaye d'En Calcat.

L'année se clôturera en décembre par une conférence-dédicace autour de l'ouvrage *Dom Robert, moine et artiste*.

Toute la programmation est à consulter sur le site internet [cite-de-soreze.com](http://cite-de-soreze.com)

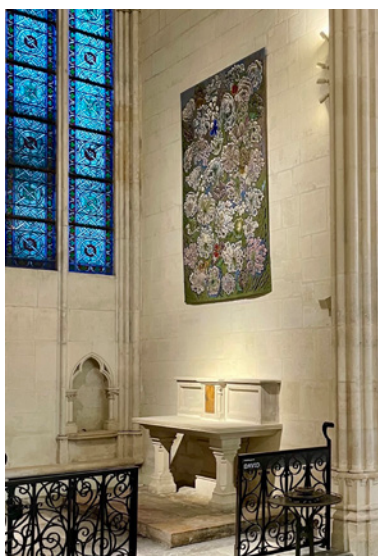
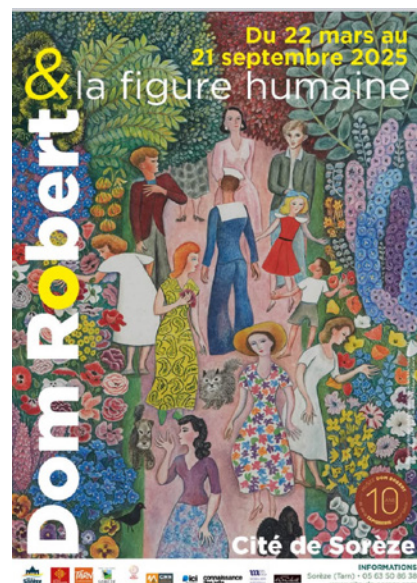
### EXPOSITION TEMPORAIRE : Dom Robert & la figure humaine 21 mars/21 septembre 2025

Cette exposition, conçue par Élodie Gomez Pradier, responsable des collections, a constitué un des événements majeurs de l'année, en raison du focus inédit qu'elle a proposé sur l'œuvre de Dom Robert. Alors que l'humain est absent en général de ses tapisseries et aquarelles (à l'exception des pièces à iconographie religieuse), sa présence importante dans les carnets de croquis a permis de révéler au public cet aspect méconnu de sa production artistique.

Extrait du communiqué de presse : « À la fin de sa vie, l'artiste disait ne pas pouvoir représenter l'humain en raison de son absence dans la nature. Toutefois, cette remarque s'oppose à son importante production entre les années 1930 et 1980, dans laquelle la figure humaine tient une place de choix à travers des peintures et des croquis. En 1955, ne disait-il pas « la seule chose qui m'intéresse vraiment, c'est la figure humaine, en prenant figure au sens anglais ; tout le reste n'est que décor ». En s'appuyant sur le fonds du musée et grâce aux prêts de collectionneurs privés et d'établissements publics, cette problématique sera développée au cours de cette exposition. Elle permettra non seulement la découverte de nombreuses pièces inédites mais aussi d'appréhender les recherches plastiques de l'artiste. »

### Nouveau don au musée : Tapisseries de Jacques Brachet (1928-2024)

Après l'entrée en collection en 2020 d'œuvres de Pierre Sulmon, puis en 2022 d'Yves Millecamps, ce nouveau don, par l'épouse de l'artiste, vient largement enrichir le fonds Tapisseries du XX<sup>e</sup> siècle avec des œuvres dites du mouvement de la Nouvelle tapisserie. Le public les découvrira du 8 novembre au 28 décembre 2025 dans l'exposition « Brachet, l'art textile réinventé » au sein de l'espace d'exposition temporaire de la Cité de Sorèze.



### EXPOSITIONS EXTÉRIEURES

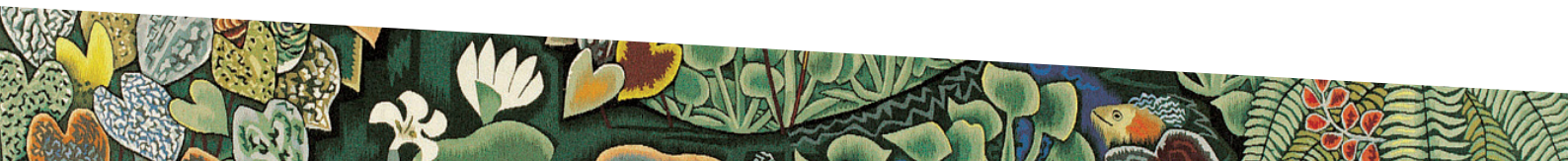
#### *Laudes à Notre-Dame de Paris jusqu'en 2027*

Depuis décembre 2024, date de la réouverture de la cathédrale Notre-Dame, la tapisserie *Laudes*, prêt du musée Dom Robert, orne une des chapelles latérales du collatéral Nord. Elle fait partie d'un ensemble de tapisseries contemporaines, empruntées pour les autres au Mobilier National, présentées en attendant l'installation de nouvelles pièces, en cours de tissage d'après les cartons des artistes contemporains Miquel Barceló et Michael Armitage, pour orner les chapelles de ce collatéral nord dédiées à l'Ancien Testament. Voir l'article complet paru dans *Présence d'En Calcat* n°246 de mars 2025 mis en ligne sur le site [domrobert.com](http://domrobert.com) : *Notre-Dame de Paris, réouverture, une évocation*.

#### *Mille fleurs sauvages au Clark Art Institute, Williamstown (Massachusetts), USA*

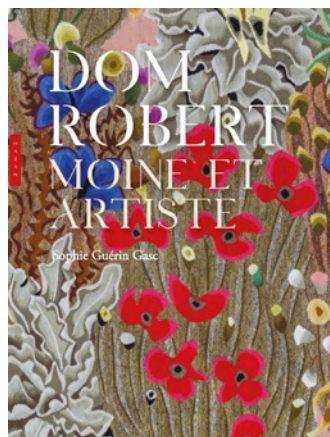
De décembre 2024 à mars 2025, a également eu lieu au Clark Art Institute une très belle exposition de tapisseries intitulée *Wall Power ! Modern french tapestry* présentant trente-deux pièces prêtées par le Mobilier National dont *Mille fleurs sauvages*, mise en avant sur tous les documents de communication du Clark.

*Laudes à Notre-Dame de Paris, chapelle du collatéral nord dédiée à David*  
Collection du Musée Dom Robert, Sorèze - Cliché Laurent Prades, 2024





# Vient de paraître aux Éditions Hazan DOM ROBERT MOINE ET ARTISTE par Sophie Guérin Gasc



Cette publication a été soutenue éditorialement et financièrement par l'abbaye d'En Calcat. Le dernier ouvrage consacré à Dom Robert, *Les Saisons*, publié chez Hazan en 2014, n'évoquait pas sa biographie et celui de *La Clef des champs* de 2003 était depuis longtemps épuisé. Il était donc nécessaire de proposer un nouvel ouvrage, à jour des dernières recherches sur Dom Robert et sur son œuvre. L'auteur, Sophie Guérin Gasc, historienne de l'art, depuis 20 ans responsable du fonds Dom Robert de l'abbaye d'En Calcat «a relevé le défi avec finesse et maestria, elle nous le fait «voir» enfant, jeune homme, jeune moine, adulte célèbre ... toujours artiste plein de cœur», comme l'écrit le père Thierry Portevin dans sa préface.

Format 26,5 x 20 cm - 208 pages, 174 illustrations - 29,95 €



## La démarche de l'auteur

Fruit d'années de recherches et de multiples rencontres, cette nouvelle publication est une biographie artistique, relatée comme une histoire mais fondée sur des sources concrètes, rigoureuses et dont bon nombre, bien sûr, sont inédites... Après étude de tous les sources à disposition, a été élaboré un long document chronologique avec les dates clés, les événements, les extraits pertinents des correspondances (la plupart d'entre elles retranscrites d'après les originaux), les éléments des témoignages recueillis, les notes de lecture, celles d'audition ou de visionnage d'archives enregistrées ou filmées ... Cela a abouti à un premier manuscrit très dense et détaillé, proche d'un travail universitaire, avec de nombreuses notes.

Pour obtenir l'ouvrage publié, une synthèse en a été effectuée afin de rendre son contenu accessible au plus grand nombre, dans un format agréable, équilibré entre texte et illustrations, tout en donnant à l'écrit lui-même, car c'est une biographie, une place majeure. Des extraits de lettres et de textes, essentiellement de Dom Robert, ponctuent la chronologie elle-même, donnant chaque fois un éclairage dans le temps même du propos.

## La trame de l'ouvrage

L'ouvrage se développe en six chapitres correspondant à des périodes ou dates clés du parcours de Dom Robert. Pour chacun d'eux, une double page titre avec une œuvre en pleine page en évoque l'atmosphère.

**1907-1930 Les années d'éveil :** de l'enfance au collège, le milieu du jeune Guy de Chaunac Lanza ; naissance d'une vocation artistique dont le choc devant le tableau du *Condottiere* au Louvre ; 1927-1929, le service militaire au Maroc ; 1929-1930, l'expérience avec la maison de tissus Ducharne à Paris.

**1930 De la recherche spirituelle à la vocation monastique :** la rencontre avec Jacques Maritain (grâce à la *Lettre à Jacques Maritain* de Jean Cocteau et la *Réponse à Jean Cocteau* de Jacques Maritain) ; le milieu intellectuel et spirituel parisien ; les premières œuvres de Guy de Chaunac ; la vocation monastique.

**1930-1940 En Calcat :** 1930-1935, le noviciat et les années de formation ; l'abbaye d'En Calcat en 1930 ; les créations artistiques de frère Robert, puis de Dom Robert quand il devient prêtre en 1937 ; 1939-1940 : l'épreuve de la guerre ; la ferme de Palaja, expérience fondatrice de son univers pictural.

**1941-1947 Découverte de la tapisserie :** 1941, rencontre avec Jean Lurçat ; les premières tapisseries chez Tabard, à Aubusson ; premiers succès et premières expositions, dont celles avec la galerie La Demeure ; 1947 : crise et éloignement d'En Calcat.

**1947-1958 Loin d'En Calcat :** Une année au monastère de Kerbénéat ; dix ans à l'abbaye de Buckfast en Angleterre : contexte anglais, les tapisseries avec Aubusson (1955 début de sa collaboration avec Suzanne Goubely) et en Écosse, avec Dovecot Studios, l'inspiration des chevaux du Dartmoor ; genèse du retour à En Calcat.

**1958-1997 Épanouissement à En Calcat :** La vie monastique à En Calcat ; la vie personnelle et les amitiés (Jean Cassou ...) ; la création de tapisseries ; la diffusion de l'œuvre de Dom Robert dont les expositions et les publications ; la notoriété ; les dernières années ; la postérité.



Détail du tissu d'ameublement jacquard de la Maison Pierre Frey, inspiré de la tapisserie *Le Soleil pour témoin*, 2024.

## Nouveaux produits dérivés : collaboration avec la Maison Pierre Frey

*Le Soleil pour témoin* a inspiré un tissu d'ameublement, *Californie* et *Thermidor*, deux tapis ; pièces qui ont intégré fin 2024 le catalogue prestigieux de la Maison Pierre Frey.

Voir la présentation et la vidéo du Studio de création Pierre Frey sur le site [domrobert.com](http://domrobert.com), page éditions-boutique.





## FOCUS sur une œuvre

### Rédécouverte de la tapisserie *Provence* (1956, collection Gimpel)

Dans notre Lettre N° 19 d'avril 2020, nous avons évoqué le don au musée d'un carton intitulé *Provence*, provenant du fonds de Ronald Cruickshank (1898-1969), lissier de Dovecot Studios à Édimbourg en Écosse, par ses héritiers. Aucune information ne permettait alors d'assurer que ce carton ait été tissé.

Grâce aux recherches récentes, ont été reconstitués non seulement l'historique de cette création mais aussi son parcours. Ainsi, le carton avait bien été tissé dans l'atelier écossais de Dovecot Studios en 1956. La tapisserie a tout de suite été réservée par Kay Gimpel (1914-2009) pour la maison familiale de vacances à Ménerbes en Provence. Kay était l'épouse de Charles Gimpel, fondateur en 1946 avec son frère Pierre de la galerie Gimpel Fils de Londres, en mémoire de leur père René Gimpel (1881-1945), lui-même marchand d'art et collectionneur à Paris avant guerre, mort en déportation.

Les Gimpel exposent Dom Robert dès 1951 dans leur galerie ; de vrais liens d'amitiés sont créés et il sera reçu régulièrement dans leur maison de Ménerbes. Dom Robert écrira une dernière carte à Kay en juin 1994, peu de temps avant la chute qui le rendra totalement dépendant, espérant peut-être, malgré sa grande fatigue, aller les revoir à Ménerbes pendant l'été... Il recevra de Kay le 2 juillet 1994 une carte dans laquelle elle évoque, avec beaucoup de nostalgie, l'idée qu'ils puissent en effet se revoir bientôt, mais le sort en décidera autrement.



*Provence*, carton de 1956, tapisserie de basse lisse, 160 x 210 cm env. © Héritiers Gimpel  
Tissage atelier Ronald Cruickshank, Dovecot Studios, Édimbourg, exemplaire unique



Détail du carton de la tapisserie *Provence*  
Collection du Musée Dom Robert, Sorèze

Ainsi, dans les garrigues de Provence, Dom Robert trouva une nouvelle source d'inspiration, comme il l'écrivait le 9 septembre 1956 à Suzanne Goubely : « *J'ai été absolument fan de la Provence, et c'est une digestion provençale que je cartonne en ce moment, j'espère en produire d'autres. (...) Avez-vous l'impression que ce carton peut donner un bon résultat une fois tissé ? Je compte continuer en effet dans ce sens.* » Il venait en effet de créer en parallèle pour Suzanne Goubely à Aubusson un carton jumeau de celui de la tapisserie *Provence*, intitulé *Terrain vague* dont le tissage est connu maintenant sous le nom de *Fond orange*. Et au sujet du carton *Provence*, il lui précise le 1<sup>er</sup> octobre 1956 : « *Comme je vous l'ai dit, il faut que je donne un carton à Edinbourg, lequel est presque fini : semblable au vôtre, même fond, mêmes dimensions, sujet et composition analogues. Seulement, je crois que le dessin est mieux, surtout il y a des papillons et divers insectes qui donnent de l'animation. Je l'ai établi avec vos couleurs et vos numéros et je compte vous le donner ensuite quand Cruickshank aura tiré son exemplaire pour les Gimpel.* »

C'est effectivement dans la maison de Ménerbes que se trouve toujours la tapisserie *Provence*. C'est par l'un des fils de Charles et Kay, René Gimpel, lui-même galeriste à Paris, que nous avons reçu un cliché de la tapisserie toujours en place. De son côté, Claire Touchard, nièce de Kay, nous a rappelé les beaux souvenirs des venues de Dom Robert à Ménerbes, dont celle pour son propre mariage en 1971 et nous a fait parvenir les derniers échanges connus avec sa famille. Qu'ils en soient tous remerciés.

## Bulletin d'adhésion 2025

Pour adhérer à l'Association Dom Robert, faites-nous parvenir ou recopiez le bulletin ci-dessous avec votre règlement. Membre actif : 30 €. Membre bienfaiteur ou couples : 50 €. Règlement par chèque à l'ordre de l'Association Dom Robert.

Pour un règlement par virement, voir coordonnées bancaires sur notre site internet.

La cotisation annuelle comprend l'abonnement à *La Lettre annuelle* et à nos *Brèves*, mensuelles, transmises par courriel.

Nom : ..... Prénom : .....

Adresse : .....

Code Postal, Ville : .....

E-mail : .....@.....

**Association Dom Robert**  
**875, Route de Castres - Le Bois Vieil**  
**81110 VERDALLE**

[contact@domrobert.com](mailto:contact@domrobert.com)  
[www.domrobert.com](http://www.domrobert.com)

Périodique *La Lettre de l'Association Dom Robert*, n°24, octobre 2025 - Association Loi Cadre 1901 N°W812002012 - JO 18/12/1999  
Directrice de publication : Claudie Bonnet – Rédactionnel : Sophie Guérin Gasc - Mise en page et impression: L'Atelier Com (31240 Toulouse)  
Crédits photos : © Abbaye d'En Calcat/ J.L. Sarda, Cité de Sorèze, Éditions Hazan, L. Prades, R. Gimpel, Maison P. Frey